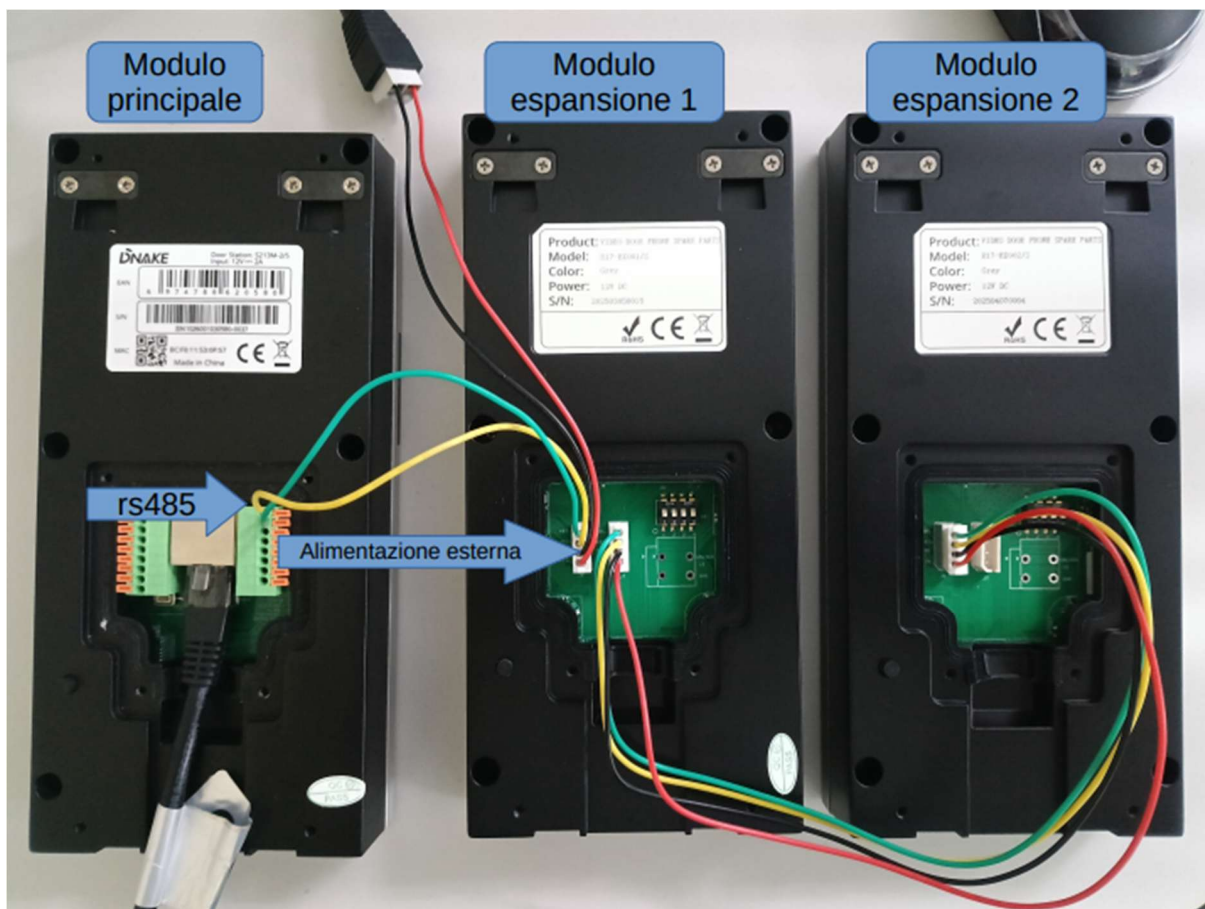


## Collegamento e Programmazione Moduli di Espansione DNAKE

Questo documento spiega come collegare e programmare i moduli di espansione DNAKE (B17-EX001/S, B17-EX002/S, B17-EX003/S) con una postazione esterna.

**ATTENZIONE:** i moduli aggiuntivi **DEVONO essere alimentati a 12Vcc** da una sorgente di alimentazione separata in quanto il citofono **NON eroga la 12Vcc** necessaria.

### Collegamenti Fisici (Cablaggio)



Porta RS485 IN:

Utilizzare questa porta per collegare il modulo di espansione alla postazione citofonica principale o al modulo di espansione precedente nella catena.

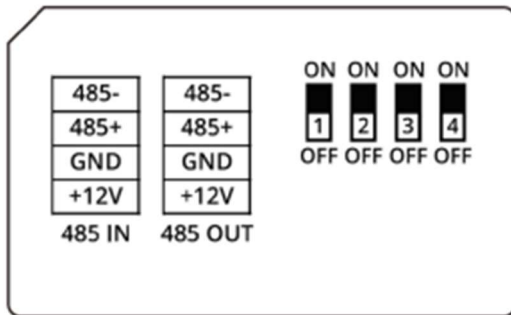
Collegare i terminali 485-, 485+ della porta "485 IN" del modulo ai corrispondenti terminali RS485 OUT della postazione esterna.

Collegare i terminali GND e +12V a una alimentazione a 12Vcc.

Porta RS485 OUT:

Utilizzare questa porta per collegare il modulo di espansione al modulo di espansione successivo nella catena (se presente). Dal primo modulo in poi il cavo fornito a corredo trasporta sia la RS485 che la 12Vcc.

Impostazione dei DIP Switch (Indirizzamento Modulo):



Ogni modulo di espansione deve avere un indirizzo univoco. Questo indirizzo viene impostato tramite i 4 DIP switch presenti sul modulo.

È possibile impostare un numero di modulo da 0 (0000 binario) a 15 (1111 binario).

Ad esempio:

Modulo 0: Tutti i DIP switch su OFF (0000)

Modulo 1: DIP switch 1 su ON, gli altri su OFF (1000)

Modulo 2: DIP switch 2 su ON, gli altri su OFF (0100)

... e così via.

	0000	-	-	-	-
<b>Device number</b>	0	-	-	-	-
	1000	0100	1100	0010	1010
<b>Device number</b>	1	2	3	4	5
	0110	1110	0001	1001	0101
<b>Device number</b>	6	7	8	9	10
	1100	0011	1011	0111	1111
<b>Device number</b>	11	12	13	14	15

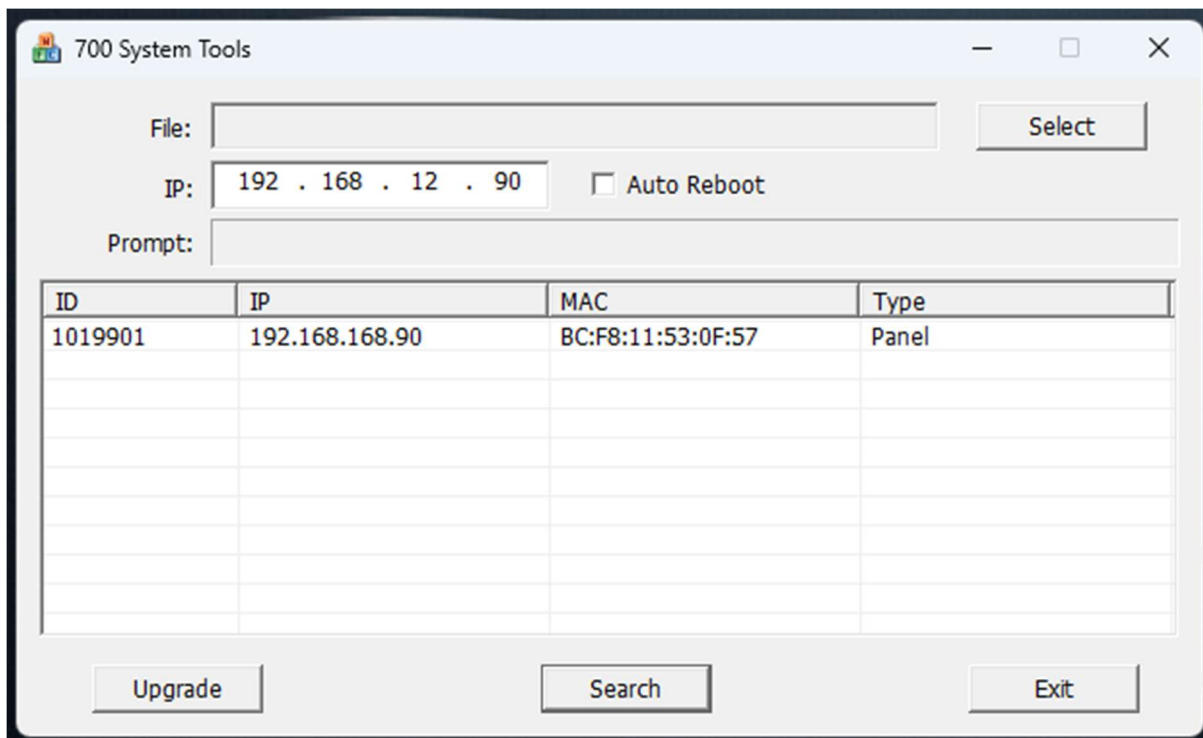
Importante: Assicurarsi che ogni modulo collegato al sistema abbia un numero (indirizzo) diverso impostato tramite i DIP switch.

### **Configurazione Software (Programmazione)**

Accesso all'Interfaccia Web della Postazione Esterna:

Collegare la postazione esterna principale e il tuo PC alla stessa rete LAN tramite uno switch di rete.

Ottenere l'indirizzo IP della postazione esterna (è possibile usare lo strumento "DNAKE Remote Upgrade Tool" per fare la ricerca sulla rete).



Aprire un browser web sul PC e inserire l'indirizzo IP della postazione esterna nella barra degli indirizzi.

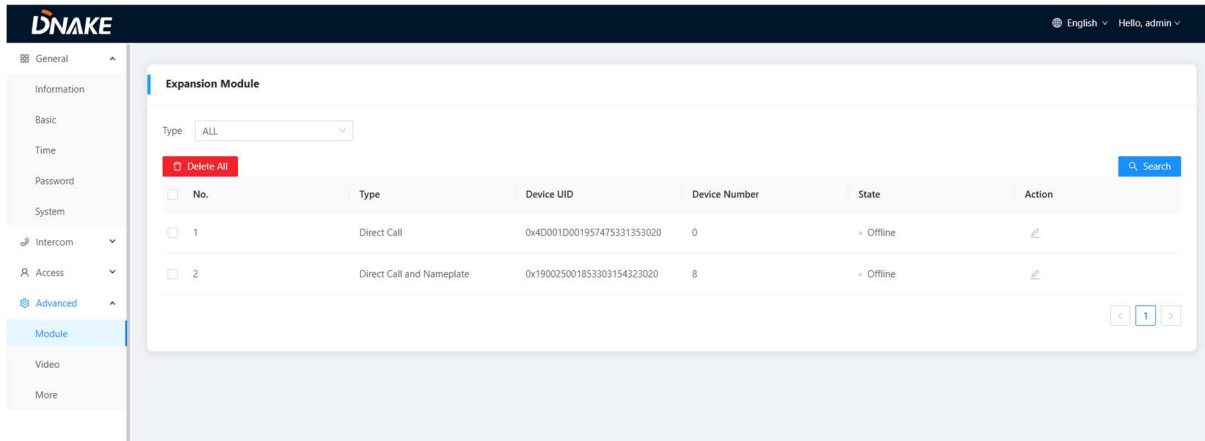
Effettuare il login con le credenziali del prodotto, le predefinite sono:

Utente: admin

Password: 123456

Configurazione di Base del Modulo:

Una volta effettuato l'accesso all'interfaccia web della postazione esterna, la postazione dovrebbe rilevare automaticamente i moduli di espansione collegati tramite RS485, a condizione che i DIP switch siano stati impostati correttamente con indirizzi univoci.

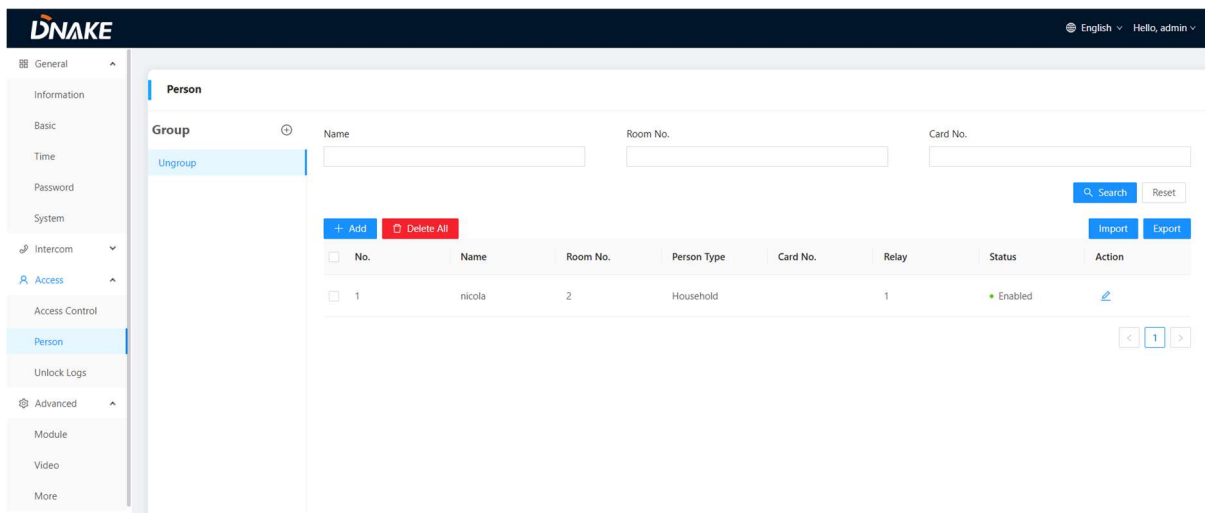


### **Associazione Residenti ai Pulsanti (Configurazione Pulsanti):**

**Passo A** (Opzionale ma raccomandato): Aggiungere Persone/Residenti:

Navigare nel menu della postazione esterna fino a Accesso > Persona (Access > Person).

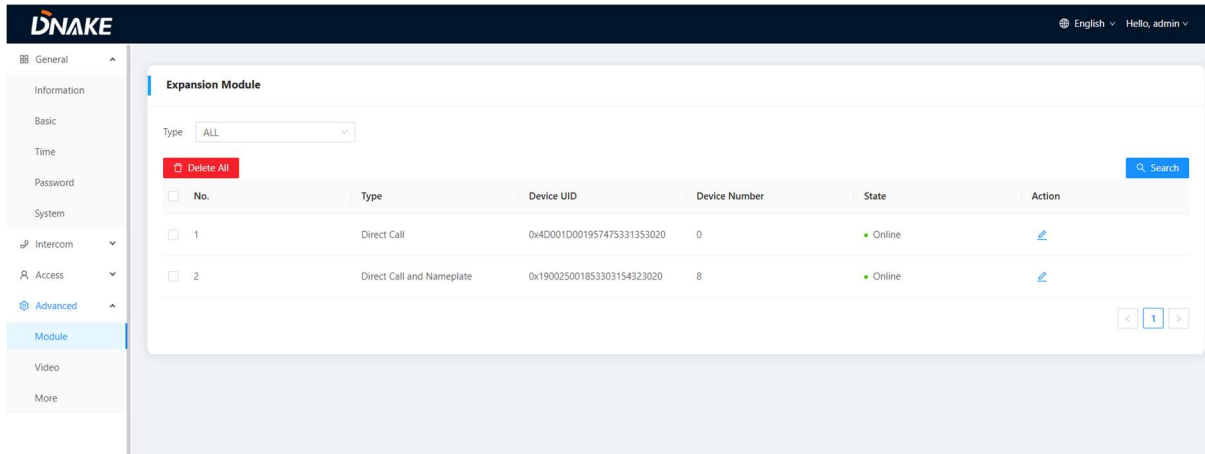
Qui si possono aggiungere i dettagli dei residenti (Nome, Numero Stanza, ecc.). Questo facilita l'associazione successiva.



**Passo B:** Configurare i Pulsanti del Modulo di Espansione:

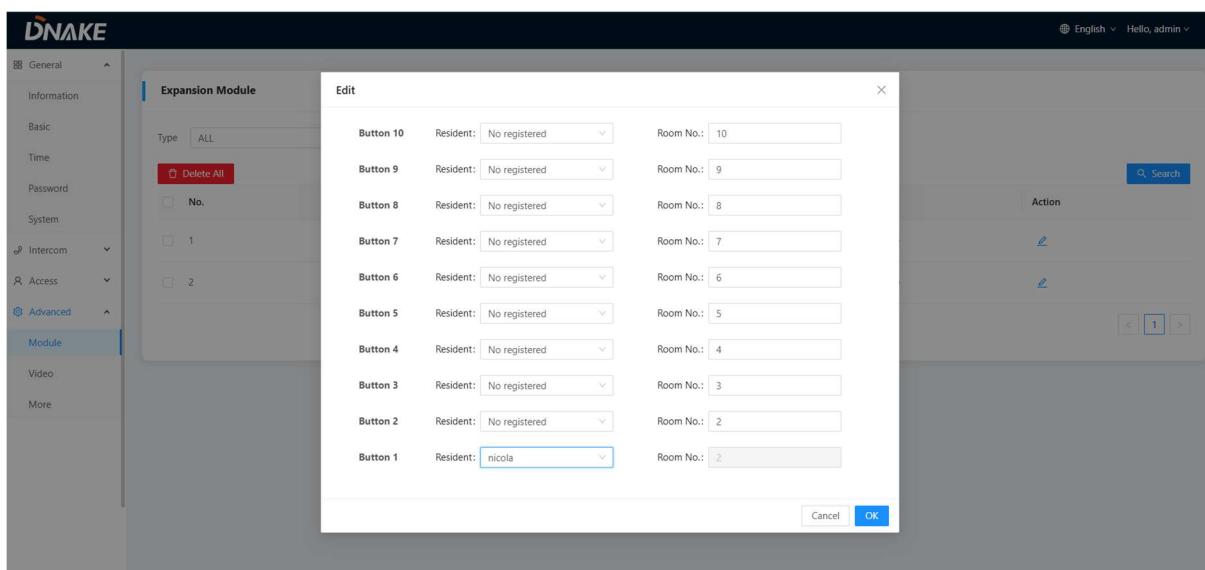
Navigare nel menu della postazione esterna fino ad Avanzate > Modulo (Advanced > Module).

Sarà disponibile un elenco dei moduli di espansione rilevati (identificati dal loro indirizzo DIP switch).



Selezionare il modulo che si desidera configurare e fare clic sull'opzione per modificarlo (es. un'icona a forma di matita o un pulsante "Edit").

Si aprirà una finestra di dialogo (come mostrato a pagina 10 del manuale) dove si potrà configurare ogni pulsante del modulo:



Per ogni Button (Pulsante):

**Resident (Residente):** Se sono stati aggiunti i residenti al Passo A, è possibile selezionare un residente dall'elenco a discesa.

**Room No. (Numero Stanza):** Se si seleziona un residente, il numero di stanza associato verrà compilato automaticamente e potrebbe essere bloccato. Se non si associa un residente specifico, è possibile inserire manualmente un numero di stanza da chiamare quando quel pulsante viene premuto.

Ripetere l'operazione per tutti i pulsanti del modulo che si desidera configurare.

Fare su OK o Save (Salva) per applicare le modifiche.

Verifica:

Dopo aver salvato la configurazione, provare i pulsanti sul modulo di espansione per assicurarsi che chiamino i numeri di stanza o i residenti corretti.

Si consiglia di consultare sempre il manuale completo per informazioni dettagliate e specifiche del dispositivo.

## **FAQ - Moduli di Espansione DNAKE**

**1. Quali sono i modelli di moduli di espansione DNAKE della serie B17?**

I modelli della serie B17 includono il B17-EX001/S ( 10 pulsanti), il B17-EX002/S (5 pulsanti e un'area per targhetta) e il B17-EX003/S (con due aree per targhetta).

**2. I moduli di espansione della serie B17 sono compatibili con quali posti esterni DNAKE?**

I moduli di espansione della serie B17, come il B17-EX001/S e il B17-EX002/S, sono noti per la loro compatibilità con i videocitofoni SIP DNAKE della serie S213 (ad esempio, modelli S213M2 S213M5 e S213K).

**3. È necessario aggiornare il firmware del posto esterno per utilizzare i moduli di espansione?**

Sì. Gli aggiornamenti firmware abilitano il nuovo menu per la rilevazione delle espansioni, inoltre possono migliorare la stabilità, risolvere bug e garantire la piena compatibilità e il corretto funzionamento. Gli aggiornamenti possono essere reperiti sul sito <http://dnake-italia.it/>

**4. Come si imposta l'indirizzo univoco per ciascun modulo di espansione?**

Ogni modulo di espansione deve avere un indirizzo unico, che si configura tramite i 4 DIP switch presenti sul modulo stesso. Questo permette di assegnare un numero progressivo (da 0 a 15, in formato binario) a ciascun modulo collegato al sistema, garantendone il corretto riconoscimento.

**5. Qual è il numero massimo di moduli di espansione che si possono collegare a un singolo posto esterno?**

Generalmente, i sistemi DNAKE che supportano questi moduli consentono il collegamento in cascata di un massimo di 16 moduli di espansione, come indicato nei diagrammi di sistema.

**6. Dove si possono reperire i manuali utente e le informazioni tecniche più recenti sui prodotti DNAKE?**

Per i manuali utente aggiornati, le schede tecniche e altre informazioni rilevanti, è consigliabile fare riferimento al sito web del produttore <http://dnake-italia.it/>